



## GARE AUX TIQUES

### ATTENTION !

La morsure de tique est indolore et peut passer inaperçue. Aucun produit répulsif contre les tiques n'est efficace à 100 %.

Toutes les tiques ne sont pas infectées par la maladie de Lyme. De plus la maladie de Lyme n'est pas contagieuse.

## à retenir

Vous pouvez être en contact avec une tique quand vous pratiquez une activité de travail ou de loisir en pleine nature : promenade, camping, entretien des chemins forestiers, pêche, jeux de plein air, cueillette des champignons, VTT, pelouse d'un parc.

En prenant les mesures adéquates, il est facile de prévenir les maladies transmises par les tiques, et notamment la maladie de Lyme.



Voici donc comment vous protéger efficacement :

### EVITER LES PIQÛRES DE TIQUE

- Porter des vêtements couvrants et clairs.
- Utiliser un produit répulsif contre les tiques.

### EMPÊCHER LA TRANSMISSION DE L'AGENT INFECTIEUX

- Rechercher la présence de tiques sur la peau et les habits après une activité de plein air.
- En cas de morsure, enlever rapidement la tique.

### IL FAUT CONSULTER UN MÉDECIN OU UN PHARMACIEN DANS LES PLUS BREFS DÉLAIS

- En cas d'apparition d'une plaque rouge, centrée sur le point de morsure et qui s'étend (érythème migrant) dans le mois qui suit la piqûre qui s'étend en cercle.
- Sans traitement de l'érythème migrant, d'autres symptômes neurologiques ou articulaires peuvent apparaître quelques semaines ou mois plus tard voire quelques années.

**APRÈS CONFIRMATION DU DIAGNOSTIC, LE MÉDECIN  
POURRA VOUS PRESCRIRE UN TRAITEMENT ADAPTÉ.**



## Quand la tique attaque...

Prévenir les piqûres de tiques  
responsables de la maladie de **Lyme**

# Quand la tique attaque ...

La repérer et s'en protéger

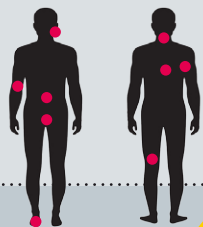
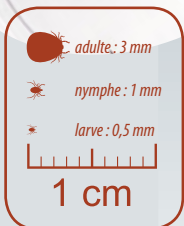
1

## QU'EST-CE QU'UNE TIQUE ?

La tique est un acarien parasite visible à l'œil nu mais de très petite taille. La croissance de la tique passe par trois stades : la **larve** (0,5 mm), la **nymphe** (1 mm) et l'**adulte** (3 mm).

Pour passer d'un stade à l'autre, la tique prend un unique repas sanguin. Son activité de croissance est maximale d'avril à novembre.

Les parties du corps les plus exposées sont les endroits chauds et humides où la peau est la plus fine (pli des genoux, aisselles, organes génitaux, cuir chevelu,...).



2

## POURQUOI S'EN MÉFIER ?

La tique peut transmettre une bactérie au moment de la piqûre. **Cette bactérie entraîne la maladie de Lyme. En l'absence de traitement, des signes neurologiques peuvent apparaître quelques semaines ou années après la piqûre : paralysie du visage, atteinte des nerfs, du cerveau ou des articulations.**

La piqûre d'une tique est indolore et peut passer inaperçue. Si la tique est infectée, plus elle reste fixée longtemps et plus le risque de transmission de germes augmente.

3

## OÙ LA RENCONTRE-T-ON ?

Les personnes les plus exposées sont :

- **Les professionnels qui travaillent dans la nature** : bûcherons, sylviculteurs, gardes-forestiers, gardes-chasse, gardes-pêche, jardiniers...
- **Les amateurs d'activités «nature»** : promeneurs et randonneurs en forêt, campeurs, chasseurs, ramasseurs de champignons.

Les tiques vivent :

- **Dans des milieux humides** comme les forêts, les bois, talus, prairie ou jardin.



4

## COMMENT ÉVITER LES PIQÛRES DES TIQUES ?

Avant une activité, la prévention individuelle consiste à :

- Porter des vêtements couvrants et clairs afin de repérer rapidement les tiques, serrés au cou, aux poignets et aux chevilles (rentre le bas du pantalon dans les chaussettes), des chaussures fermées et des gants clairs en cas de travail manuel,
- Vaporiser vêtements et ses chaussures de produits anti-tiques (attention aux contre-indications pour les enfants et les femmes enceintes),
- Utiliser un produit anti-tiques pour vos chiens et chats.

• Examiner régulièrement les vêtements et les parties du corps qui sont entrés en contact avec la végétation car les tiques ne se fixent pas immédiatement.

Après la fréquentation d'un milieu à risque, il convient de :

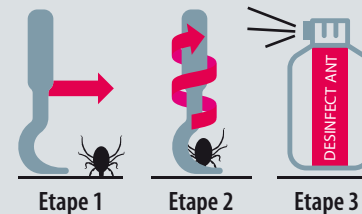
- S'inspecter ou de se faire examiner minutieusement tout le corps y compris le cuir chevelu,
- Prendre un bain ou une douche,
- Laver ses vêtements.

Cet examen est à répéter pendant les jours qui suivent l'activité.

5

## COMMENT LA RETIRER ?

Le retrait de la tique se fait par un geste simple rapide et indolore à l'aide d'un tire-tique (achat en pharmacie). Il est indispensable de désinfecter la zone de morsure et de se désinfecter les mains.



**Il ne faut surtout pas comprimer le corps de la tique ou tenter de la tuer avec de l'éther, de l'huile, de l'alcool, du vernis ou une flamme car cela risquerait de lui faire régurgiter les germes qu'elle pourrait contenir.**

6

## QUE FAIRE APRÈS UNE PIQÛRE ?

**Une fois que la tique a été retirée, il convient de :**

- Surveiller la zone de piqûre pendant plusieurs semaines,
- Consulter un médecin en cas d'apparition de symptômes et en particulier d'une plaque rouge centrée sur le point de piqûre et qui s'étend en cercle, dans le mois qui suit la piqûre de tique.

**1700 nouveaux cas chaque année en Ex-Limousin...**

